



Diesellokomotive V36



**Instruction manual
Gebruiksaanwijzing
Manuel d'utilisation**

Bedienungsanleitung

 Lieber PIKO Gartenbahn Freund

Wir freuen uns, dass Sie sich für eine Spur G Lokomotive aus dem Hause PIKO entschieden haben. Wie alle PIKO Modelle, ist auch diese Lok von unseren Mitarbeitern mit viel Liebe zum Detail konstruiert, sorgfältig zusammengebaut und während der Entwicklung intensiv getestet worden, um Ihnen maximalen Fahrspaß und viel Freude mit der Lok zu garantieren.

Passend zu Ihrer Lok bieten wir eine ganze Reihe von Gebäudemodellen sowie attraktives Zubehör für Ihre Gartenbahn-Anlage an. Schauen Sie für weitere Informationen einfach mal in unseren ausführlichen PIKO G Katalog, in den PIKO Webshop unter www.piko-shop.de oder beim Fachhändler Ihres Vertrauens vorbei und überzeugen Sie sich von unserem umfangreichen Sortiment. Sollten Sie Verbesserungsvorschläge oder positive Kritik zu Ihren PIKO Modellen haben, können Sie uns Ihre Eindrücke per E-Mail an hotline@piko.de, per Fax +49 3675/8972-50 oder per Post an PIKO Spielwaren GmbH, Lutherstraße 30, 96515 Sonneberg/Thüringen mitteilen oder die Sozialen Medien nutzen, um mit uns in Kontakt zu treten.

Herzlichen Dank für Ihren Kauf und viel Spaß mit Ihrer PIKO Spur G V36.

Ihr PIKO Team

Das Vorbild

Die Diesellokomotiven der Baureihe V36 wurden von 1936 bis 1945 ursprünglich als Rangierloks für größere militärische Objekte wie Munitions-, Material- und Versorgungsdepots, sowie zur Verwendung in Pioniereinheiten und als Zugloks von Eisenbahngeschützen gebaut. Die insgesamt 77 in den Bestand der Deutschen Bundesbahn übernommenen Maschinen dienten die meiste Zeit dank ihrer robusten, unverwüsthlichen Konstruktion jedoch friedlichen Zwecken. Beim Wiederaufbau Deutschlands nach dem Krieg waren sie im Rangier-, Übergabe- und Bauzugdienst unverzichtbar. Viele Maschinen der Baureihe V36.1-2 erhielten sogar Wendezugrichtungen und bestimmten zeitweilig das Erscheinungsbild des Vorortverkehrs einiger Großstädte. Ebenso waren sie auf manch einer idyllischen Nebenbahn als „Mädchen für alles“ zu Hause. Bei der DB 1981 ausgemustert, fand die bewährte V36 noch viele Jahre bei Werk-, Privat- und Kleinbahnen Verwendung.

Das Modell

Das PIKO Modell ist trotz seiner Detailtreue sehr robust und zugkräftig. Es eignet sich für Haupt- und Nebenbahnen, für drinnen und draußen, denn durch die Verwendung von speziellen Kunststoffen ist es wetterfest und somit auch im Freien einsetzbar. Dennoch wird der Liebhaber keine Details vermissen. Das PIKO-Modell wird über alle drei Achsen angetrieben, wobei die Blindwelle mit dem rotierenden Gegengewicht zwischen der zweiten und der dritten Achse besonders interessant wirkt.

Technik

- 5-poliger, kugelgelagerter Motor spritzwassergeschützt
- Drei Achsen angetrieben
- Stromabnahme von sechs Rädern mittels Radschleifer
- Zusätzlich vier federnd gelagerte Schleifkontakte direkt auf der Schiene
- Eingebautes Gewicht zur Erhöhung der Zugkraft
- Beleuchtetes LED-Dreilichtsignal mit der Fahrtrichtung wechselnd weiß
- Vorbereitet zum Nachrüsten eines Digital- und Soundsystems
- Lautsprecheraufnahme-fach
- Länge: 370 mm
- Gewicht: ca. 3000 g

Details

- Detailliertes Gehäuse mit vielen vorbildgerechten Gravuren
- Fein profilierte Speichenräder aus Zinkdruckguss
- Separat eingesetzte Front- und Seitenscheiben
- Separat angesetzte Glocke und Pfeife
- Separat eingebaute Inneneinrichtung mit Lokführer
- Freistehende Loklaternen auf der Pufferbohle
- Teile aus speziellem Kunststoff für den Outdoor Gartenbetrieb
- Vorbildgerechte Lackierung
- Profilierte Kuppelstangen
- Vorbildgerechte und komplette Beschriftung

Empfehlungen Minimaler Radius

Die Lok kann auf Gleisen mit einem empfohlenen minimalen Radius von 600 mm (23.62") laufen. Bitte beachten Sie, dass ein längerer Betrieb auf Kurven mit kleineren Radien zu einem stark erhöhten Verschleiß der Lokomotive und der Schienen führt.

Erstbetrieb Ihrer Lok

Entnahme des Modells

Entnehmen Sie das Modell bitte vorsichtig aus der Verpackung, damit die Anbauteile wie Handstangen usw. nicht beschädigt werden.

Erstbetrieb

Wir empfehlen, die Lok jeweils ca. 30 min je Fahrtrichtung ohne Belastung einfahren zu lassen, damit das Modell einen optimalen Rundlauf und eine gute Zugkraft erhält.

Bitte beachten Sie, dass der einwandfreie Lauf der Lok nur mit sauberen Schienen und Rädern gewährleistet ist.

Technische Angaben

Nennspannung

Das Modell wird innerhalb eines Spannungsbereiches von 0 bis 24 V betrieben.

Stromversorgung

Die Lokomotive benötigt Trafos oder Fahrregler, welche mindestens 2 A liefern. Verwenden Sie nur zugelassene und einwandfrei arbeitende Trafos oder Fahrregler.

Antrieb

Das Modell besitzt einen durchzugskräftigen Motor, welcher über ein robustes Getriebe drei Achsen antreibt.

Beleuchtung

Funktionsfähiges Dreilicht-Spitzensignal mittels warmweißer LEDs, mit der Fahrtrichtung wechselnd.

Digital Decoder

Das Modell ist werkseitig für den Einsatz des PIKO SmartDecoder XP G #36500 vorgerüstet. Nach dem Einbau des Decoders kann die Lok auf digitalen Anlagen eingesetzt werden.

Soundmodul

Das Modell ist werkseitig für den Einbau eines originalen V 36-Sounds, Soundmodul #36224, vorbereitet.

Hierzu wird der PIKO SmartDecoder XP G #36500 benötigt.

Über einen Schnittstellenstecker kann es mit dem Decoder verbunden werden. Das Soundmodul beinhaltet einen Breitbandlautsprecher mit einer wasserfesten Membrane.

Wartung/Pflege

Schmieren

Bitte geben Sie nach ca. 25 Betriebsstunden nach Lösen der Getriebeböden jeweils eine kleine erbsengroße Menge säurefreies und harzfreies Fett auf die Zahnräder. (siehe Schmierplan, Montageanleitung)

Reinigen

Reinigen Sie die Lok nach längerem Gartenaufenthalt mit einem milden Reinigungsmittel und einem fusselfreien Microfasertuch oder einem weichen Pinsel. Tauchen Sie auf keinen Fall die komplette Lok zum Reinigen in eine Lösung.

Verschleißteile:

Schienenschleifer und Radsatzkontakte sind Verschleißteile! Diese sollten nach ca. 500 Betriebsstunden getauscht werden!

Achtung!

Bitte beachten Sie, dass bedingt durch den Fahrbetrieb ein Abrieb an den mechanischen Teilen (Räder, Schleifer usw.) entstehen kann, welcher Verunreinigungen auf Teppichen oder anderen Materialien entstehen lässt. Austretendes Fett/Öl mit einem Tuch abwischen. Bei Schäden übernimmt die PIKO Spielwaren GmbH keinerlei Haftung.

Achtung: Wichtige Sicherheitshinweise

- Transformator regelmäßig auf Schäden an Kabeln, Steckern, Gehäuse und anderen Teilen überprüfen!
- Bei einem Schaden darf der Transformator bis zur vollständigen Reparatur nicht mehr verwendet werden!
- Lokomotive an nicht mehr als eine Energiequelle anschließen!
- Kein Spielzeug. Nicht für Kinder unter 14 Jahren geeignet wegen funktions- und modellbedingter scharfer Kanten und Spitzen.
- Der Transformator ist kein Spielzeug!
- Vor der Reinigung, die Lok vom Transformator trennen!
- Drähte nicht in die Steckdose einführen!



Dear PIKO garden railway friend

We are pleased that you have chosen a G scale locomotive from PIKO. Like all PIKO models, this locomotive has been designed by our employees with great attention to detail, carefully assembled and intensively tested during development to guarantee you maximum driving pleasure and a lot of fun with the locomotive.

To match your locomotive, we offer a whole range of building models as well as attractive accessories for your garden railway layout. For more information, simply take a look at our detailed PIKO G catalog, the PIKO web shop at www.piko-shop.de, or visit your local dealer and convince yourself of our extensive range.

If you have any suggestions for improvement or positive criticism about your PIKO models, you can send us your feedback by e-mail to hotline@piko.de, by fax +49 3675/8972-50 or by mail to PIKO Spielwaren GmbH, Lutherstraße 30, 96515 Sonneberg/Thuringia, or use the social networks to get in touch with us.

Thank you for your purchase and have fun with your PIKO G scale V36.

Your PIKO Team

The Prototype

The V36 series diesel locomotives were built between 1936 and 1945. They were originally intended for military duty and were used as switchers in large military bases, like ammunition or supply depots, and as road engines for railway guns. Due to their robust and practically bullet-proof design, the 77 units that stayed with the DB after the war spent most of their career handling more peaceful assignments. During the reconstruction following WWII they were indispensable in switching, transfer and work train duties. Many of the type V36.1 and V36.2 engines would be fitted with equipment for push-pull operation. For a time these engines were dominating commuter train operations in some major German cities. At the same time they called many idyllic branch lines their home. After the DB withdrew the last of its V36 from service in 1981 many of them soldiered on with private branch line operators or as plant switchers.

The Model

The PIKO model is very sturdy and has a high haulage capacity in spite of its attention to detail. It is suitable for main and branch lines, inside and outside, because special plastics make this model weatherproof. However, locomotive enthusiasts will love the faithful replications of all original details.

All three axles of the PIKO model are powered. The jackshaft located between second and third axle with its rotating balancing weight is a distinctive feature of the locomotive.

Technical Features

- Powerful ball-bearing 5-pole motor, protected from moisture
- Gearing on three axles through a powerful motor
- 6 wheels are equipped with wheel wipers for electrical pickup.
- 4 additional sliding pickup shoes ride directly on the rails for reliable electrical pickup
- Heavy weight concealed inside the body for added pulling power and reliability.
- LED-lighted lanterns on each end change according to the direction of travel
- Prepared for installation of PIKO digital decoder and sound unit (operates on digital only)
- Includes speaker enclosure
- Length: 370 mm
- Weight: approx. 3000 g

Details

- Feature different and accurate individual details
- Finely moulded spoked wheels made of zinc die-cast
- Separately applied front windshield and side windows
- Separately attached bell and whistle
- Detailed cab interior with driver figure
- Free-standing locomotive lantern on the buffer beam
- UV- and weather-resistant materials for years of outdoor garden railway service
- Authentic color scheme
- Sectioned side rods
- Authentic and comprehensive lettering and decoration

Precautions and Recommendations Minimum Radius

The locomotive can run on track with a minimum recommended radius of 600 mm (23.62"). Naturally, extended operation on small radius curves leads to greatly increased wear of the locomotive and track.

Getting Started: Initial Operation

Unpacking the Model

Remove the packaging extremely carefully to prevent damaging accessories and attached parts such as handrails etc.

Initial Operation

We recommend letting the locomotive run without a train for 30 minutes in both directions, to properly break it in. This will help achieve optimal performance and longevity for the locomotive. Of course, your model should only be run on smooth and perfectly clean tracks with reliable electrical contact to all track sections.

Technical Data

Power Supply

The model should only be operated on a pure, filtered DC power supply of 0 to 24 volts, with a capacity of at least 2 Amp and a fast-acting fuse or circuit breaker to protect against short circuits. Do not use a power supply which is not in safe and perfect working condition. (See "Digital Decoder" section for operation on digital power.)

Mechanism

The locomotive has a powerful high-precision motor, which turns the wheels through a robust gearbox.

Lighting

The model is equipped with automatic directional headlights, using white LEDs for a realistic appearance. The "front" lights are illuminated according to the travel direction.

Digital Decoder

The model is factory equipped for the use of the PIKO SmartDecoder XP G #36500. After installation of the decoder, the locomotive can be used on digital layouts.

Sound Module

Only the model is prepared for "plug and play" installation of a PIKO #36224 Sound Unit (available separately). This reproduces authentic sounds of the real V36. **It requires that the loco be equipped with a PIKO SmartDecoder XP G #36500.**

The sound unit must be connected to the decoder via the included interface cable. The sound unit includes a high-quality extended frequency range speaker with a waterproof diaphragm for outdoor operation. Note: The sound unit is operable only on digital layouts, not on analog DC-powered layouts.

Maintenance

Lubrication

After each 25 hours of operation, and after any long periods of storage, please lubricate the locomotive's gears with a sparing amount of plastic-compatible, non-hardening grease. Remove the gearbox bottom cover and be careful to keep the front and rear wheelsets aligned with each other. Be sure to securely re-tighten the gearbox bottom cover screws.

Cleaning

If cleaning is necessary, use only a mild cleaning agent (such as soap and water) and gentle action with a soft non-abrasive cloth or brush. Never immerse the loco in liquid or "flood" any internal parts!

Wheel Wipers and pick-Up shoes should be changed after 500 hours of operation.

Please Note! Damage to Carpets and Other Surfaces: Normal operation of the locomotive causes wear of mechanical parts (wheels, electrical pickups etc.). This produces carbonized dust, grease and oil, which can permanently stain carpets, wood floors and other materials. It is the user's responsibility to take proper precautions against this damage. Wipe any grease or oil from the track rails with a clean soft cloth. PIKO Spielwaren GmbH, as well as its representatives, distributors and retailers, assume no liability for any such damage.

Please Note!

Important Safety Precautions

- Check the power supply regularly for any damage or problems.
- Do not use a malfunctioning or damaged power supply!
- This model must only be operated with one power source per circuit!
- This product is not a toy, not suitable for persons under 14 years of age. This product has small parts, sharp parts, and moving parts.
- The power supply is not a toy!
- Disconnect the model from the power supply before cleaning or servicing!
- Do not insert the track power connecting wires into household "mains" voltage outlets.

Nous vous remercions d'avoir choisi une locomotive échelle G PIKO. Comme tous les modèles PIKO, cette locomotive a été conçue par nous avec un grand souci du détail, assemblée avec soin et testée intensivement pendant le développement pour vous garantir un plaisir de conduite maximal et beaucoup de satisfaction.

Pour votre locomotive, nous vous proposons toute une gamme de bâtiments ainsi que des accessoires attrayants pour votre réseau de jardin. Pour plus d'informations, il vous suffit de consulter notre catalogue détaillé PIKO G, la boutique en ligne PIKO sur www.piko-shop.de, ou de vous rendre chez votre revendeur local pour découvrir notre vaste gamme.

Si vous avez des suggestions d'amélioration ou des critiques constructives concernant vos modèles PIKO, vous pouvez nous contacter par e-mail à hotline@piko.de, par fax au +49 3675/8972-50 ou par courrier à PIKO Spielwaren GmbH, Lutherstraße 30, 96515 Sonneberg/Thuringe, ou utiliser les médias sociaux pour nous contacter.

Merci encore pour votre achat et nous vous souhaitons de bons moments avec votre PIKO V36 échelle G.

Votre équipe PIKO

Le Prototype

Les locomotives diesel V36 ont été construites entre 1936 et 1945. À l'origine, elles étaient mises en service comme locomotive de manœuvre dans les dépôts militaire. Pour le transport de munition et matériel militaire. Ainsi de locomotive pour la traction de batterie sur voie. L'Ensemble des 77 machines étaient encore en service à la Deutsche Bundesbahn. Suite à leur construction solide elle étaient encore en service après la seconde guerre mondiale. Après la reconstruction de l'Allemagne elle vu mise en service dans le service de manœuvre et train de construction. Plusieurs locomotives des types V36.1 et V36.2 étaient utilisées comme train de pousse ou de navette. Par leur présence dans les grandes agglomération Allemande elle on reçu le nom idyllique « Bonne à tout faire » A la DB les dernières V36 on été mis hors service en 1981. Après maintes service chez différente petite société privé.

Le Modèle Réduit

Malgré sa reproduction très détaillée, le modèle PIKO est très robuste et très puissant. Il est destiné à la conduite sur des voies principales ou secondaires, aussi bien à l'intérieur qu'à l'extérieur, car grâce à l'utilisation de matières plastiques spéciales, il est particulièrement résistant aux intempéries et peut donc être utilisé en plein air. Aucun détail ne manquera à l'amateur.

Techniques

- Moteur étanche, sur roulement à billes à 5 pôles
- Prise de courant sur les 6 roues au moyen de capteurs de roue
- 4 frotteurs, en contact direct avec la voie
- Lest supplémentaire intégré pour augmenter la force de traction
- Signal 3 feux éclairés variant en fonction du sens de marche blanc
- Prêt à recevoir un décodeur digital, un module sonore et un haut parleur
- Emplacement pour le haut parleur
- Longueur 370 mm
- Poids environ 3.000 g

Détails

- Caisnes séparées avec de nombreux détails de gravures
- Roues à rayon finement dessinées
- Fenêtres frontales et latérales rapportées
- Cloche et sifflet en pièces rapportées
- Poste de conduite aménagé avec conducteur
- Phares indépendant sur la traverse de tamponnement
- Pièces en plastique spécial pour fonctionnement en extérieur
- Peinture conforme à la réalité
- Bielles d'accouplement finement gravées
- Tampographie complète et conforme à la réalité

Rayon minimal

La locomotive peut roulée sur un rayon minimal de 600 mm (23,62 inch). Veuillez prendre note que l'utilisation sur des petits rayons augmente l'usure anormale de la locomotive et des rails.

Première mise en service de votre locomotive

Sortie de l'emballage

Sortez le modèle délicatement de l'emballage en afin que les pièces rapportées mains – montoires ne soient pas endommagées

Mise en service

Nous vous recommandons de faire rouler la locomotive pendant 30 minutes dans chaque sens, sans charge, afin d'obtenir un fonctionnement optimal et une bonne puissance de traction. **Veillez noter qu'un fonctionnement sans faille du modèle n'est garanti que sur des rails propres.**

Caractéristiques techniques

Tension nominale

Le modèle fonctionne sous tension de 0-24 V CC.

Consommation de courant

Le modèle a besoin d'un transformateur ou variateur de vitesse qui délivre au minimum 2 A. N'utilisez que des transformateurs ou des variateurs autorisés et en bon état.

Moteur

Le modèle possède un moteur solide, qui fait fonctionner 3 essieux grâce à une motorisation robuste.

Eclairage

Le modèle possède un éclairage avant blanc indépendant avec LED du sens de marche.

Décodeur numérique

Le modèle est équipé en usine pour l'utilisation du PIKO SmartDecoder XP G #36500 pré-équipé. Après l'installation du décodeur, la locomotive peut être utilisée sur des réseaux numériques.

Module sonore

D'usine la locomotive est équipée pour l'installation d'un module sonore reproduisant le son original des V36 réf PIKO 36224. **Un PIKO SmartDecoder XP G #36500 sera nécessaire.** Le module sonore peut s'enfi cher sur le décodeur ; il possède un haut parleur puissant avec une membrane étanche.

Entretien

Graissage

Il est recommandé de graisser les engrenages à travers toutes les 25 h de fonctionnement. (en manuel d'utilisation).

Nettoyage

Après un long séjour à l'extérieur, nettoyez votre locomotive avec un produit de nettoyage doux et un torchon micro fibre. Ne trempez en aucun cas la locomotive complète dans une quelconque solution pour la nettoyer.

Changer les contact de rails et contacts d'essieux les 500 h de fonctionnement.

Attention:

Veillez noter que dû au fonctionnement une usure peut apparaître aux roues, frotteurs, qui pourrait salir tapis ou autres matériels.

Veillez nettoyer les résidus de graisse/huile avec un chiffon. Piko n'assume aucune responsabilité pour les dommages causés.

Attention:

Conseils de sécurité importants

- Inspectez régulièrement le transformateur afin de déceler d'éventuels dommages au câble, prise et boîtier.
- En cas d'endommagement, faite réparer le transformateur avant une nouvelle utilisation!
- La locomotive doit être raccordée à une seule source d'énergie!
- Ne convient pas aux enfants de moins de 14 ans. Présence de petits éléments susceptibles d'être avalés.
- Le transformateur n'est pas un jouet!
- Toujours séparer la locomotive du transformateur pour procéder au nettoyage!
- Il est interdit d'insérer les fils de connexion dans une prise électrique!

Beste PIKO G-spoor liefhebber

Het verheugt ons dat u heeft gekozen voor een G-spoor locomotief van het merk PIKO. Net als alle PIKO modellen, is ook deze loc met veel aandacht voor detail door onze medewerkers ontworpen, zorgvuldig gemonteerd en tijdens de ontwikkeling grondig getest om u te verzekeren van maximaal plezier en rijgenot met de locomotief.

Passend bij uw loc biedt ons assortiment een hele reeks en modellen van gebouwen en aantrekkelijke accessoires voor uw G-spoor modelspoorbaan. Kijk voor meer informatie in onze gedetailleerde PIKO G catalogus, in de PIKO webshop www.piko-shop.de of bij uw vertrouwde dealer en overtuig uzelf van ons omvangrijke assortiment.

Als u suggesties of positieve kritiek op uw PIKO modellen heeft, dan kunt u ons uw berichten per e-mail sturen naar hotline@piko.de, per fax +49 3675/8972-50 of per post naar PIKO GmbH, Luther Straße 30, D-96515 Sonneberg / Thüringen, Duitsland. Ook kunt u gebruik maken van de sociale media om contact met ons op te nemen. In alle gevallen s.v.p. communiceren in de Duitse of Engelse taal.

Hartelijk dank u voor uw aankoop en veel plezier met uw PIKO G-Spoor V36.

Uw PIKO team

Het voorbeeld

De diesellocomotieven uit de serie V36 werden gebouwd tussen 1936 en 1945. Oorspronkelijk waren zij bedoeld als rangerlocomotieven bij grote militaire objecten, zoals munitie-, materiaal- en verzorgingsdepots, alsmede als trekkracht voor mobiel geschut op spoorwagens. De in totaal 77 machine's die na de oorlog bij de Deutsche Bundesbahn terecht kwamen, dienden dankzij hun praktische en onverwoestbare constructie nog lange tijd vreedzame doeleinden. Tijdens de wederopbouw van Duitsland na WOII waren zij onmisbaar in de rangeer- en transferdienst en als trekkracht voor werktreinen. Veel loc's uit de serie V36.1-2 werden zelfs gebruikt in trek-duwtreinen. Zij waren daardoor enige tijd gezichtsbepalend voor de spitstreinen in het voorstadsverkeer van enkele grote steden. Daarnaast waren vele idyllische nevenlijnen hun thuis. Nadat de DB in 1981 de laatste terzijde had gesteld, vond de onverwoestbare V36 nog vele jaren emplooi bij verschillende private maatschappijen en fabrieken.

Het model

Het PIKO model is ondanks zijn schaalgetrouwheid zeer robuust en krachtig. Het model is geschikt voor hoofd- en nevenbaanvakken, voor binnen en buiten. Door het gebruik van speciale kunststoffen is het weerbestendig en daardoor ook in de buitenlucht volledig inzetbaar. Desondanks zal de liefhebber geen detail missen.

Techniek

- 5-polige, kogelgelagerde Motor, spatwaterdicht
- Robuste aandrijving die 3 assen aandrijft
- Stroomafname via 6 wielen middels contacten op de wielen
- Bovendien 4 afgeveerde sleepcontacten, direct op de rails
- Een extra ingebouwde gewicht ter verhoging van de trekkracht
- Een met de rijrichting wisselend drielicht-sein aan beide fronten wit
- Voorbereid voor het inbouwen van een digitaal- en soundsysteem
- Voorbereid voor het inbouwen van een luidspreker
- Lengte: 370 mm
- Gewicht: ca. 3000 g

Detailering

- Verschillende behuizingen met werkelijkheidsgetrouwe detailering
- Fijn uitgevoerde spaakwielen van gegoten metaal
- Separaat ingezet glas in de front - en zijramen
- Los aangezette bel en fluit
- Ingerichte machinistencabine, compleet met machinist
- Vrijstaande loclantaarns op de bufferbalk
- Alle delen zijn vervaardigd uit speciaal kunststof dat geschikt is voor het 'outdoor' tuinbedrijf
- Werkelijkheidsgetrouwe kleurstelling
- Koppelstangen met profiel
- Werkelijkheidsgetrouwe en complete weergave van alle opschriften

Minimum boogstraal

De locomotief kan een minimum boogstraal berijden van 600 mm (23.62 inch). Het is echter wel zo, dat regelmatig gebruik op kleine bogen tot overmatige slijtage leidt aan de locomotief en de rails.

In gebruiknaam van uw loc

Uitpakken van het model

Neemt u het model na het openen svp voorzichtig uit de verpakking, zodat alle losse delen, zoals handgrepen etc. niet worden beschadigd.

In gebruiknaam

Wij adviseren om de loc onbelast ca. 30 minuten naar iedere rijrichting te laten rijden, zodat het model optimaal wordt ingereden en een goede trekkracht ontwikkelt.

Wij wijzen u erop, dat goede rij-eigenschappen van de loc uitsluitend gegarandeerd zijn op schone rails.

Technische verklaringen

Nominale spanning

De bedrijfsspanning van het model is 0 tot 24 Volt DC.

Stroomvoorzorging:

Het model heeft een trafo of rijregelaar nodig, die minimaal 2 A levert. Gebruikt u svp uitsluitend trafo's of rijregelaars die aan deze eis voldoen en die geen mankementen vertonen.

Aandrijving:

Het model bezit een krachtige motor, welke via een robuuste aandrijving 3 assen aandrijft.

Verlichting:

Het model is voorzien van een rijrichtingsafhankelijke driepunts witte frontverlichting, dwz dat in de rijrichting vooruit de frontverlichting brandt.

Digitale Decoder:

Het model is in de fabriek uitgerust voor het gebruik van de PIKO SmartDecoder XP G #36500. Na inbouw van de decoder kan de locomotief op digitale banen worden gebruikt.

Soundmodule:

Het model is fabrieksmatig voorbereid voor de inbouw van de originele V36-sound middels de PIKO soundmodule #36224. **Bij deze soundmodule heeft u tevens de PIKO SmartDecoder XP G #36500 nodig.** Via een stekker kan de soundmodule met de decoder worden verbonden. De soundmodule wordt geleverd met een breedband-luidspreker met een waterbestendige membraam.

Onderhoud

Smeren:

Na elke 25 bedrijfsuren zéér kleine hoeveelheden zuurvrij en harsvrij vet op de tandwielen doen. (zie het smeerschema, montagehandleiding)

Reinigen:

De loc dient na langdurig tuinbedrijf uitsluitend gereinigd te worden met een mild reinigings-middel en een vezelvrije doek en/of een zachte kwast. Doop de complete loc in géén geval in een oplossing.

Wissel na elke 500 bedrijfsuren de railsleepcontacten en de wielcontacten.

Attentie:

Let u er svp op, dat er door het rijden slijtage aan de mechanische delen (wielen, contactslepers, etc.) kan ontstaan, welke ertoe kan leiden dat er verontreiniging wordt veroorzaakt aan tapijt en andere materialen. Gelekt vet of olie met een zachte doek afvegen. Bij hierdoor veroorzaakte schade is PIKO Spielwaren GmbH op geen enkele wijze verantwoordelijk.

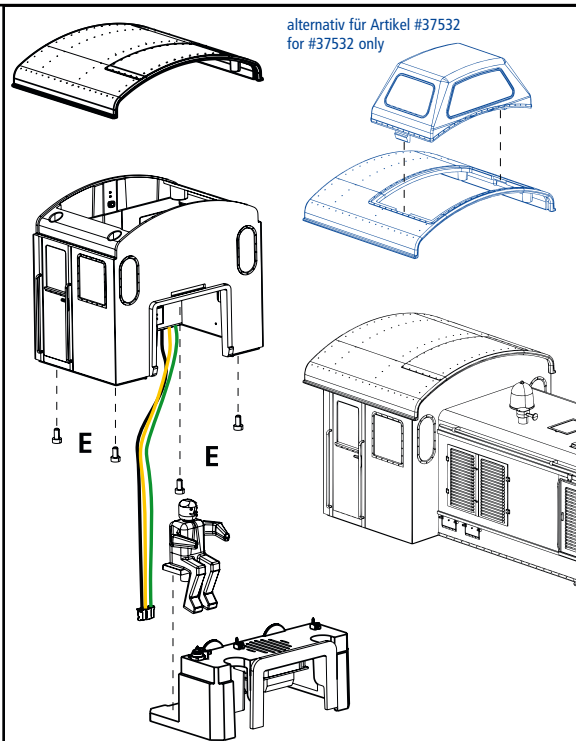
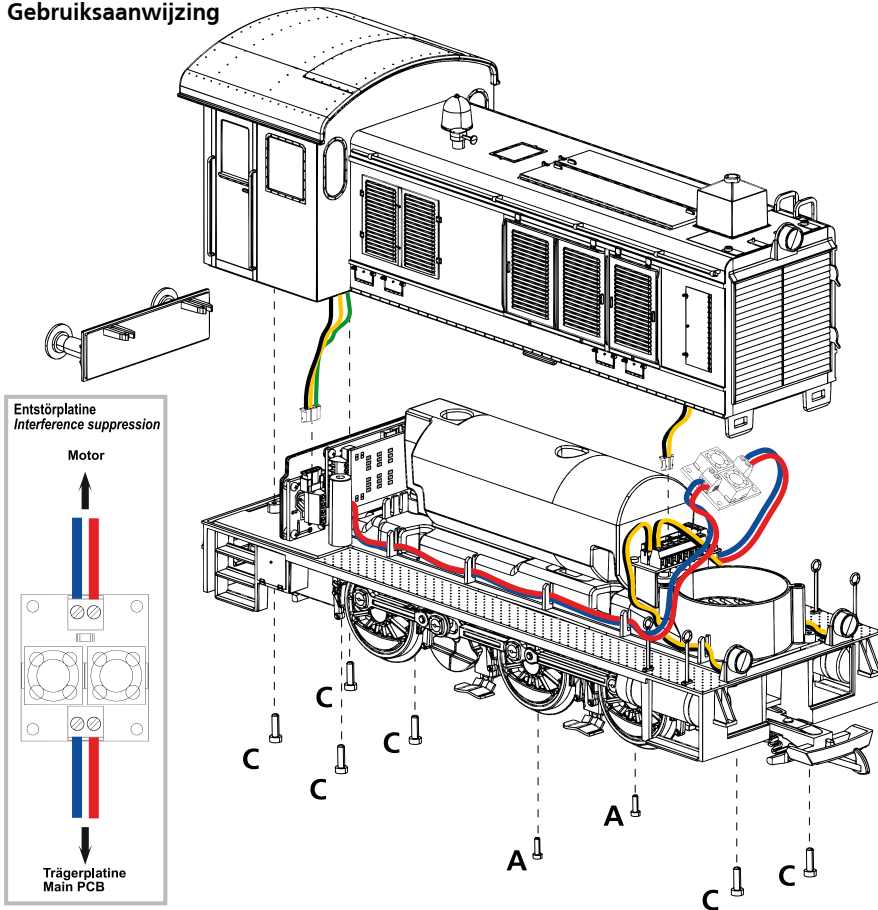
Let op:

Belangrijke veiligheidsvoorschriften

- De transformator dient regelmatig op beschadigingen of defecten gecontroleerd te worden!
- In geval van een beschadiging of defect mag de transformator niet langer gebruikt worden, totdat deze gerepareerd is!
- De transformator mag uitsluitend middels één energiebron gebruikt worden!
- Niet geschikt voor kinderen onder de 14 jaar omdat dit model functionele scherpe kanten en punten bezit.
- De transformator is géén speelgoed!
- Vóór het reinigen, de transformator loskoppelen van de netspanning en het locomotief!
- De verbindingdraden mogen niet in het stopcontact worden gestoken!

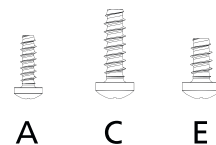
MONTAGEANLEITUNG

Service instructions
Manuel d'utilisation
Gebruiksaanwijzing



Schrauben / Screws A = 2,2 x 7
Vis / Schroeven C = 3,0 x 10
E = 3,0 x 6

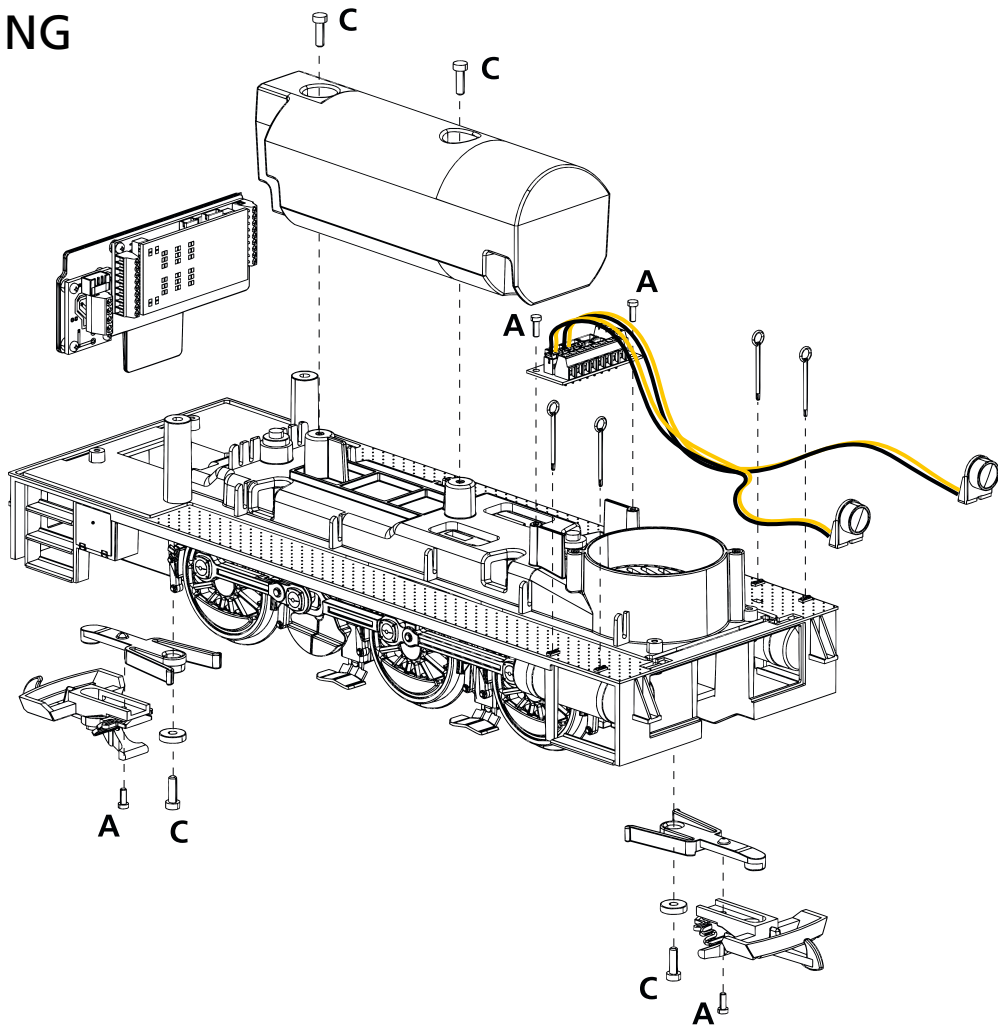
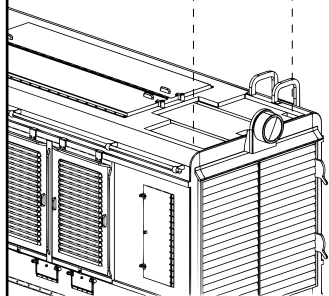
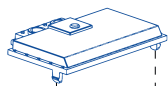
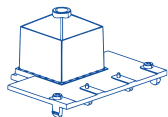
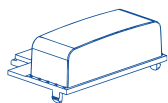
M 1:1



MONTAGEANLEITUNG

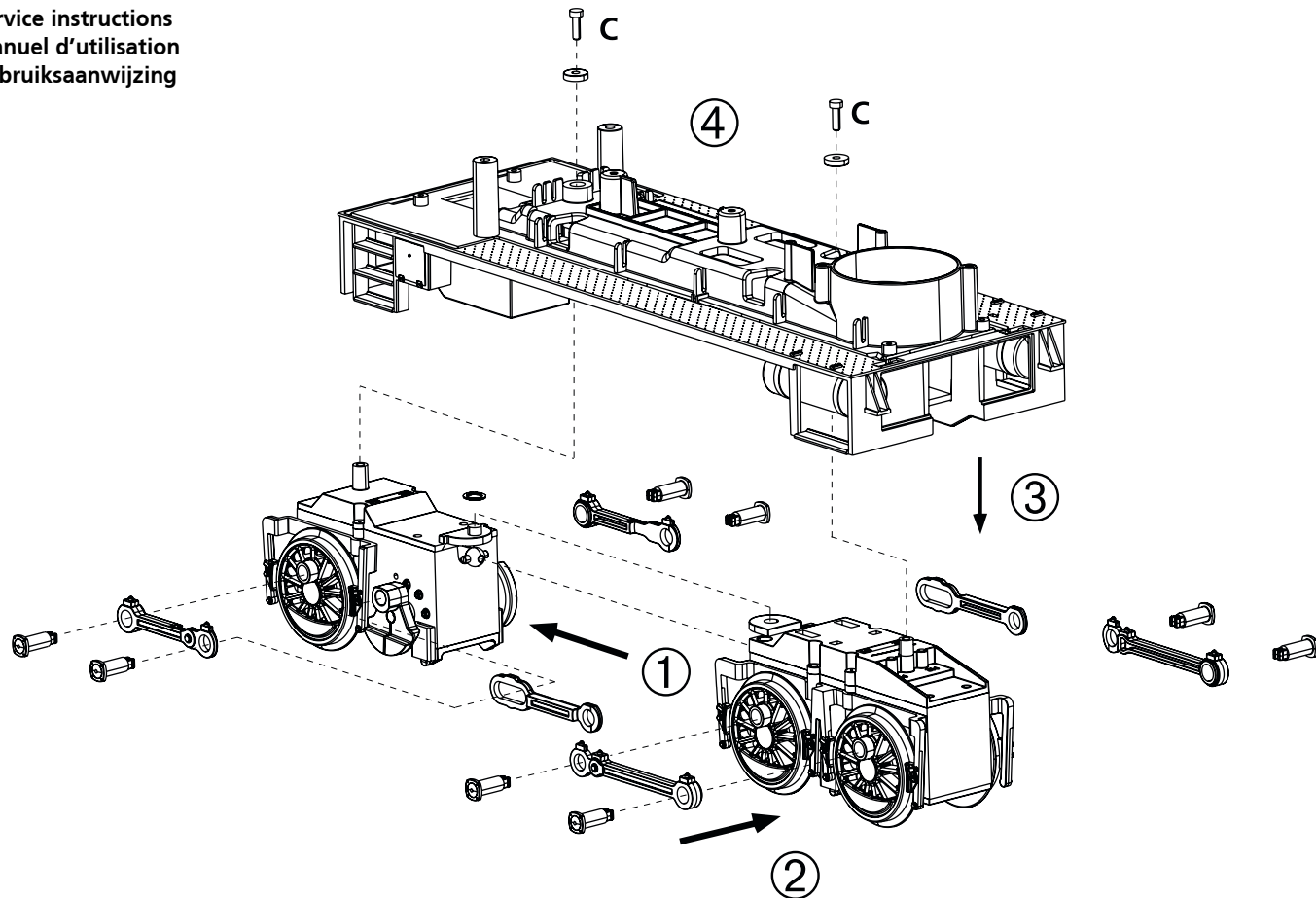
Service instructions
Manuel d'utilisation
Gebruiksaanwijzing

alternative, modellabhängige Aufsätze
alternative, model-specific attachments



MONTAGEANLEITUNG

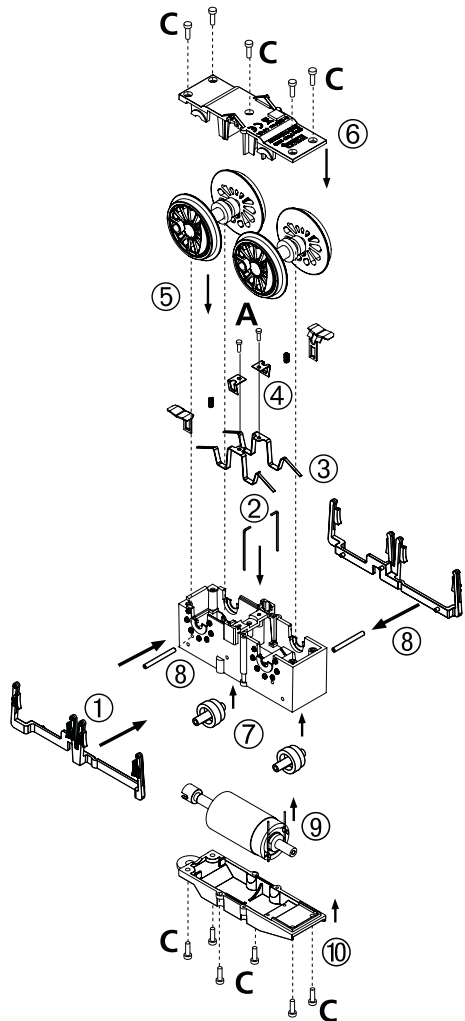
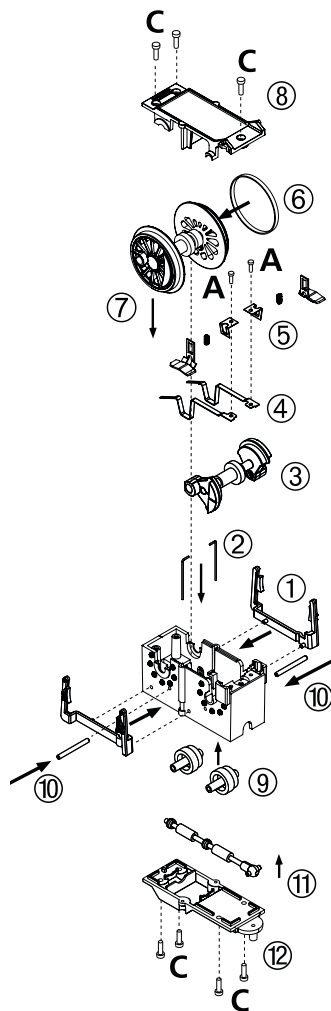
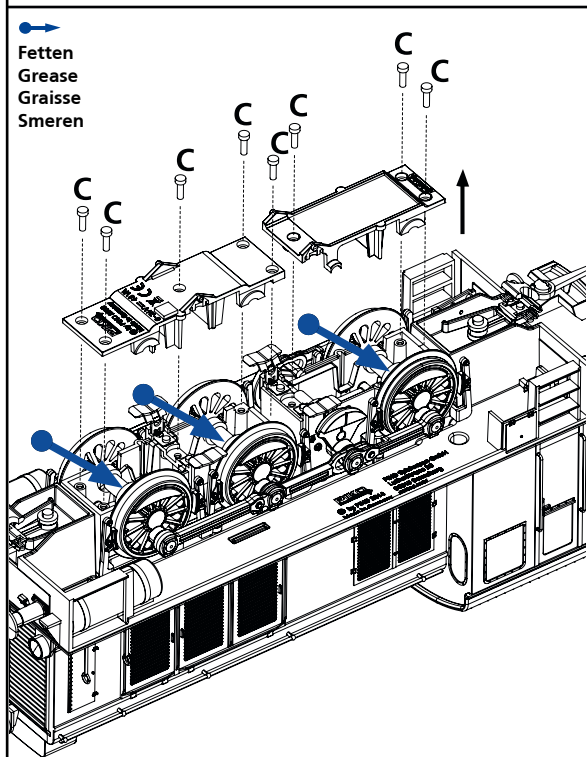
Service instructions
Manuel d'utilisation
Gebruiksaanwijzing



MONTAGEANLEITUNG

Service instructions
Manuel d'utilisation
Gebruiksaanwijzing

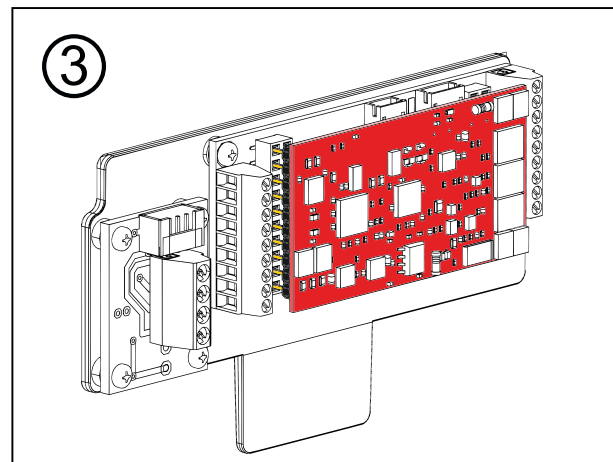
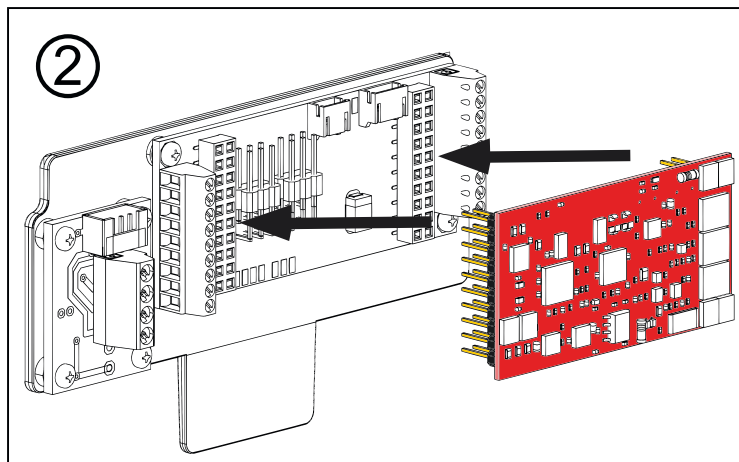
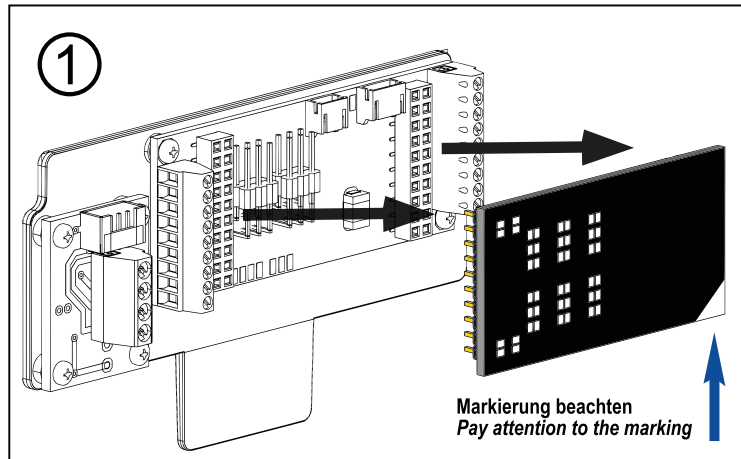
→
Fetten
Grease
Graisse
Smeren



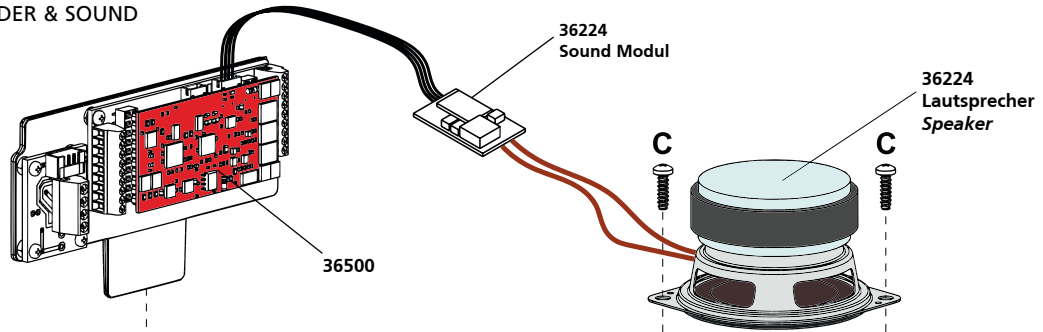
EINBAUANLEITUNG · ASSEMBLY INSTRUCTION DECODER & SOUND

Entfernen Sie vorsichtig den Brückenstecker. Bitte nehmen Sie beide Hände, um ein Verkanten / Verbiegen der Kontakte zu vermeiden. Stecken Sie den Decoder auf die Trägerplatine. Durch seine Bauform lässt er sich nur in passender Position aufstecken. Achten Sie bitte dennoch darauf, dass die Kontakte nicht versetzt eingesteckt werden. Sollten Sie wieder auf Analog umrüsten, gehen Sie in umgekehrter Weise vor. Achten Sie beim Brückenstecker / Trägerplatine auf die Markierung (siehe Bilder)

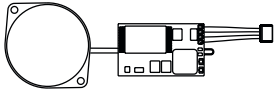
Remove the jumper plug carefully. Please take both hands to avoid tilting/bending of the contacts. Plug the decoder onto the carrier board. Due to its design, it can only be attached in the right position. However, please make sure that the contacts are not moved sideways. If you switch back to analog, proceed in the opposite way. Pay attention to the marking on the jumper plug/carrier board (see pictures)



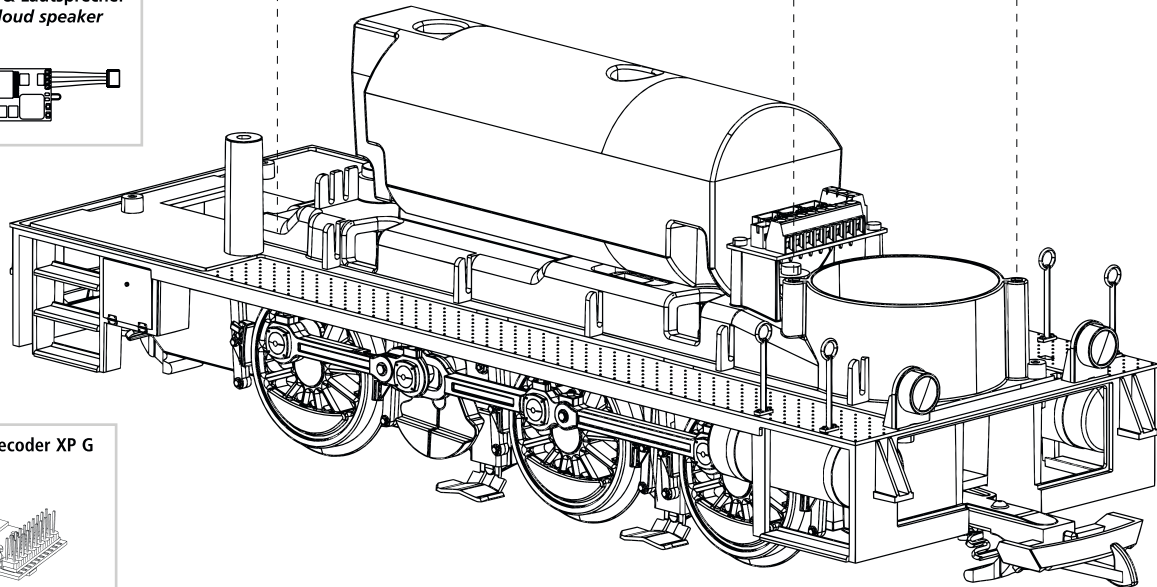
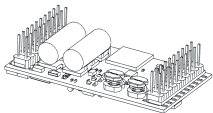
EINBAUANLEITUNG: DECODER & SOUND
ASSEMBLY INSTRUCTION: DECODER & SOUND



36224 Soundmodul & Lautsprecher
Sound modul with loud speaker



36500 PIKO SmartDecoder XP G



PIKO SERVICE

Hinweis zur Reklamation eines Artikels:

Vielen Dank für Ihr Vertrauen in die PIKO Modelle. Wir hoffen, dass Sie mit dem Modell zufrieden sind und lange Freude daran haben. Sollten Sie dennoch Probleme mit Ihrem PIKO Produkt haben und wollen dieses Produkt reklamieren, bitten wir Sie, den unter www.piko-shop.de/de/widerruf hinterlegten Reklamationsschein auszufüllen und diesen dem reklamierten Artikel beizulegen.

Vielen Dank.

Complaint note:

Thank you for your trust in PIKO models. We hope that you are satisfied with the model and enjoy it for a long time. Should you nevertheless have problems with your PIKO product and wish to complain it, we ask you to fill in the complaint form, which you can find at www.piko-shop.de/en/widerruf, and enclose it with the complained item. Thank you very much.

PIKO Spielwaren GmbH

Lutherstraße 30 · 96515 Sonneberg,
Germany

Tel.: +49 36 75 89 72 55
e-mail: hotline@piko.de

www.piko.de

©PIKO 2026/37533-90-7000



0-24 V ---

Belgien
PIKO Spielwaren GmbH
Lutherstraße 30
D - 96515 Sonneberg, Germany
Tel.: +49 3675 89 72 42
Fax: +49 3675 89 72 50
e-mail: hotline@piko.de
www.piko.de

China
DongGuan AMR Hobby &
Art Distribution Ltd.
Xintang Road, Chaolang
Industrial Estate, ChaShan Town
523392 DongGuan City/ P.R. China
Tel.: 0769-81866863
Fax: 0769-81866861
e-mail: info@piko.cn
www.piko.cn

Dänemark
PIKO Spielwaren GmbH
Lutherstraße 30
D - 96515 Sonneberg, Germany
Tel.: +49 3675 89 72 42
Fax: +49 3675 89 72 50
e-mail: hotline@piko.de
www.piko.de

Frankreich / Luxemburg
T2M SAS
Techniques Modernes du
Modélisme
BP 30006 - Zone Industrielle
F- 57381 Faulquemont Cedex
Tel.: 0033-387292520
Fax: 0033387943722
e-mail: info@t2m.fr
www.t2m-train.fr

Großbritannien
Gaugemaster Controls Ltd.
Gaugemaster House, Ford Road
GB - Arundel, West Sussex BN18
0BN
Tel.: 01903 - 884321
Fax: 01903 - 884377
e-mail: sales@gaugemaster.co.uk
www.gaugemaster.com/piko

Hong Kong
PIKO Asia Ltd.
Flat 5, 5/F, Lemmi Centre
50 Hoi Yuen Road
HK-Kwun Tong, Kowloon
Tel.: 00852-24408622
Fax: 00852-24400410
e-mail: info@pikoasia.com
www.piko.de

Italien
EMMEMODELS SRL /
PIKO Spielwaren GmbH
Via Brianza 10
I - 20843 VERANO BRIANZA MB
Tel.: 0039 0362 90 65 40
e-mail: info@emmemodels.it
www.emmemodels.it
www.piko.de

Mexico
CORPORATIVO VIVE
S.A. de C.V. / Thiers 176 Esq.
Leibnitz, Col. Anzurez
Mexico D.F. 11590
Tel.: 055-52509215
Fax: 055-43340173
e-mail:
contacto@corporativovive.com
www.vivemodellismo.com

Niederlande
PIKO Spielwaren GmbH
Lutherstraße 30
D - 96515 Sonneberg, Germany
Tel.: +49 3675 89 72 42
Fax: +49 3675 89 72 50
e-mail: hotline@piko.de
www.piko.de

Österreich
PIKO Spielwaren GmbH
Lutherstraße 30
D - 96515 Sonneberg, Germany
Tel.: +49 3675 89 72 42
Fax: +49 3675 89 72 50
e-mail: hotline@piko.de
www.piko.de

Polen
PIKO Polska Sp. z o.o.
ul. Poziomkowa 19B2
81-589 Gdynia
Mobil: +48 500 366 553
e-mail: info@piko-polska.pl
www.piko-polska.pl

Rumänien
Minimodel Teh SRL
Calea Grivitei Nr 204A
RO - 1010755 Bucuresti
Tel.: 021 - 2241273
Fax: 021 - 318167258
e-mail: contact@trennet.ro

Russland
OOO "PIKO RUS"
Dmitrovskoe shosse 100, B 2
127247 Moscow/ Russia
Tel.: 007-977 994 24 10
e-mail: info@piko-rus.com
www.piko-rus.com

Schweiz
ARWICO AG
Brühlstrasse 10
CH - 4107 Ettingen
Tel.: 061 - 722 12 22
e-mail: verkauf@arwico.ch
www.arwico.ch

Spanien
Trenes Aguilo
Via Augusta 7
E - 08950 Espulgues de Llobregat
Tel.: 00 - 34 - 93 - 499 05 29
e-mail:
infonegoci@trenes-aguilo.com
www.trenes-aguilo.com

Tschechien
NEXES INTERNATIONAL
Osadní 12a
CZ - 170 00 Praha 7
Tel.: 00420 233 372 482
e-mail: info@nexus-int.cz
www.pikomodely.cz

Türkei
UGUR AKMAN - HOBBYTIME
Turan Günes Bulvarı
Hilal Mah. 716 Sokak N° 5/A
TR - Cankaya - Ankara
Tel.: 0312 - 438 4031
Fax: 0312 - 438 0381
e-mail: akman@hobbytime.com.tr
www.hobbytime.com.tr

Ungarn
Modell & Hobby Kft.
Klapka u. 4-6 fsz2
H - 1134 Budapest
Tel.: 01 - 2370743
Fax: 01 - 2370744
e-mail: vasutmodell@modell.hu
www.modell.hu

USA & Kanada
PIKO America LLC
4610 Alvarado Canyon Rd., Suite 5
San Diego CA 92120
Tel.: 619 - 280-2800
Toll-Free 1-877-678-4449
e-mail: support@piko-america.com
www.piko-america.com

EU Declaration of Conformity

PIKO Spielwaren GmbH hereby declares that the product in its design and construction as well as in the version placed on the market by us complies with the basic safety, health and compatibility requirements of the directives and regulations mentioned. The full text of the EU Declaration of Conformity is available at the following internet address: <https://www.piko.de/konform>

EU-Konformitätserklärung

Hiermit erklärt die PIKO Spielwaren GmbH, dass das Produkt in seiner Konzeption und Bauart sowie in der von uns in Verkehr gebrachten Ausführung den grundlegenden Sicherheits-, Gesundheits- und Kompatibilitätsanforderungen der genannten Richtlinien und Verordnungen entspricht. Der vollständige Text der EU-Konformitätserklärung ist unter der folgenden Internetadresse verfügbar: <https://www.piko.de/konform>